



Boot Camp

Manual de instalación y configuración

Contenido

4	Introducción
5	Requisitos
6	Visión general de la instalación
6	Paso 1: Comprobar si hay actualizaciones.
6	Paso 2: Abrir el Asistente Boot Camp.
6	Paso 3: Instalar Windows.
6	Paso 4: Instalar los drivers de Boot Camp en el volumen de Windows.
6	Paso 1: Comprobar si hay actualizaciones
6	Paso 2: Abrir el Asistente Boot Camp
7	Creación de una partición para Windows
7	Problemas para crear una partición
8	Paso 3: Instalar Windows
8	Selección y formato de la partición de Windows
11	Configuración de Windows
11	Problemas para instalar Windows
11	Si al instalar Windows aparece el mensaje "Installer Disc not Found" (Disco de instalación no encontrado)
11	Si el programa de instalación de Windows no responde
11	Si inserta un disco equivocado durante la instalación
12	Paso 4: Instalar los drivers de Boot Camp para Windows
12	Problemas para instalar los drivers de dispositivos
13	Arranque con Mac OS X o Windows
13	Configuración del sistema operativo por omisión
14	Selección de un sistema operativo durante el proceso de arranque
14	Problemas para utilizar Windows en el Mac
14	Si aparece el mensaje "No Boot Disk Attached" (Ningún disco de arranque conectado) al arrancar el ordenador
15	Si no puede renombrar la partición de Windows
15	Si tiene una configuración RAID
15	Desinstalación de Windows de su ordenador
16	Actualización
16	Actualización de los drivers de Boot Camp
16	Actualización a Windows Vista o Windows 7

- 18 Problemas para actualizar Windows
- 18 Si al actualizar Windows aparece el mensaje “Windows was unable to create a required installation folder” (Windows no ha podido crear una carpeta de instalación necesaria)
- 19 Más información, asistencia y comentarios

Configuración de Boot Camp

En este documento se explica cómo instalar y configurar Boot Camp para poder utilizar Microsoft Windows en un ordenador Mac con procesador Intel.

Introducción

AVISO: Asegúrese de realizar una copia de seguridad de todos sus datos antes de utilizar Boot Camp y haga copias de seguridad regularmente mientras utilice este software.

Boot Camp le permite instalar Windows en un ordenador Mac desde un disco de instalación de Microsoft Windows del que disponga. Windows se instala en su propia partición. Tras la instalación, podrá utilizar el ordenador tanto con Windows como con Mac OS X.

La aplicación Asistente Boot Camp le ayuda a crear la partición Windows y reiniciar el Mac mediante el disco de instalación de Windows. A continuación, puede seguir estas instrucciones para instalar Windows y los drivers de software que permiten que Windows funcione con el hardware Mac.

Si ya ha instalado Windows en su Mac con Boot Camp y desea actualizar el sistema a Windows Vista o Windows 7, no es necesario que utilice el Asistente Boot Camp. Siga las instrucciones que se describen en el apartado "Actualización a Windows Vista o Windows 7" de la página 16.

Importante: Antes de utilizar el Asistente Boot Camp, imprima este documento, que contiene información necesaria durante la instalación de Windows.

Requisitos

- Un ordenador Mac con procesador Intel que tenga instalado el sistema Mac OS X 10.6 o posterior
- El teclado y el ratón o trackpad que venían con el ordenador (si no los tiene, utilice un teclado y un ratón USB)
- La versión 10.6 o posterior del Mac OS X (se recomienda encarecidamente usar la última versión disponible del Mac OS X)
- Una unidad de discos ópticos integrada o una unidad de discos ópticos externa compatible

Para obtener información acerca del uso del ordenador con una unidad de discos ópticos externa, consulte la documentación que venía con el ordenador.

- Un disco de instalación de Mac OS X 10.6
- Uno de los siguientes sistemas:
 - Windows XP Home Edition o Professional con el Service Pack 2 o posterior (solo versiones de 32 bits)
 - Windows Vista Home Basic, Home Premium, Business o Ultimate
 - Windows 7 Home Premium, Professional o Ultimate

Importante: Debe utilizar un disco de instalación que contenga la instalación completa de Windows en un solo disco. No se pueden utilizar versiones de actualización de Windows. Si va a instalar Windows XP, deberá utilizar el Service Pack 2 o una versión posterior. No es posible instalar una versión anterior de Windows XP para intentar actualizarla posteriormente.

Para saber cuánto espacio libre de disco necesita para instalar Windows, consulte la documentación que venía con Windows.

Puede instalar versiones de 32 bits de Windows XP o Windows Vista en cualquier Mac con procesador Intel. Por el contrario, las versiones de 64 bits de Windows XP no se pueden instalar en ningún ordenador Mac.

Las versiones de 32 bits de Windows 7 pueden instalarse en cualquiera de los siguientes ordenadores Mac:

- iMac o MacBook Pro de 2007 o posterior
- Mac Pro, MacBook o Mac mini con procesador Intel

Las versiones de 64 bits de Windows Vista o Windows 7 pueden instalarse en cualquiera de los siguientes ordenadores Mac:

- Mac Pro o MacBook Pro de principios de 2008 o posterior
- iMac o MacBook de finales de 2009 o posterior

Si no está seguro de cuándo se comercializó su Mac, consulte la página web <http://www.apple.com/es/support/hardware>, haga clic en su modelo de Mac y busque el artículo que trata sobre cómo identificar un Mac.

Visión general de la instalación

El proceso de instalación de Windows en un ordenador Mac comprende los siguientes pasos:

Paso 1: Comprobar si hay actualizaciones.

Paso 2: Abrir el Asistente Boot Camp.

El Asistente Boot Camp crea una partición para Windows y ejecuta el programa de instalación de Windows.

Paso 3: Instalar Windows.

Paso 4: Instalar los drivers de Boot Camp en el volumen de Windows.

Importante: Antes de empezar, asegúrese de que dispone de una copia de seguridad de los datos importantes que tiene guardados en su ordenador.

Paso 1: Comprobar si hay actualizaciones

En Mac OS X, vaya a <http://www.apple.com/es/support/bootcamp> y compruebe si necesita actualizar el software antes de instalar Windows.

Paso 2: Abrir el Asistente Boot Camp

El Asistente Boot Camp le ayudará a crear una partición nueva para Windows e iniciar el proceso de instalación de Windows.

Importante: Si utiliza un ordenador portátil, conecte el adaptador de corriente antes de continuar.

Para utilizar el Asistente Boot Camp:

- 1 Inicie sesión con una cuenta de administrador del ordenador, salga de todas las aplicaciones abiertas y cierre la sesión de todos los demás usuarios del ordenador.
- 2 Seleccione Apple (🍏) > Actualización de Software.

Instale todas las actualizaciones disponibles. Si el ordenador se reinicia tras instalar una actualización, seleccione de nuevo Apple (🍏) > “Actualización de Software” para instalar el resto de las actualizaciones.

- 3 Abra el Asistente Boot Camp (en la carpeta Utilidades de la carpeta Aplicaciones).

Creación de una partición para Windows

El Asistente Boot Camp le permite seleccionar el tamaño de la partición para Windows y la crea en el disco interno del ordenador sin borrar ninguno de los datos almacenados en él.

Nota: Si su ordenador tiene más de un disco interno y desea instalar Boot Camp en un disco que no se encuentra en el primer compartimento de discos rígidos, tendrá que retirar las unidades de los compartimentos de numeración inferior. Puede reinstalar las unidades tras la instalación de Boot Camp.

Consulte la documentación del programa de instalación de Windows para poder determinar cuál es el tamaño óptimo para la partición de su sistema. Windows Vista y Windows 7 requieren más espacio de disco que Windows XP.

Si va a instalar Windows XP y la partición que va a utilizar para Windows puede tener 32 GB o menos, puede escoger entre dos formatos para dicha partición. El formato se selecciona más adelante, pero es conveniente que lo decida ya para poder elegir un tamaño adecuado. Los dos formatos son los siguientes:

- NTFS: este sistema ofrece una mayor fiabilidad y seguridad, aunque no le permite guardar archivos en el volumen de Windows desde Mac OS X. Esta partición puede tener cualquier tamaño.
- FAT: este sistema ofrece una mayor compatibilidad y le permite leer y escribir archivos en el volumen de Windows desde Mac OS X. Esta partición debe tener como máximo 32 GB.

Si va a instalar Windows Vista o Windows 7, la partición de Windows deberá tener el formato NTFS.

Problemas para crear una partición

Si tiene problemas para crear una partición para Windows, realice las siguientes comprobaciones:

- El disco solo debe tener una partición cuyo formato sea Mac OS Plus (con registro). Si el disco está dividido en más de una partición, deberá reparticionarlo.
- El disco debe ser un disco interno. No se puede utilizar el Asistente Boot Camp para instalar Windows en un disco externo.
- Si aparece un cuadro de diálogo indicando que el disco no se puede dividir en particiones debido a un fallo de la verificación, intente reparar el disco con Utilidad de Discos y vuelva a abrir el Asistente Boot Camp. Si no funciona, realice una copia de seguridad de toda la información del ordenador, arranque el equipo desde el disco de instalación de Mac OS X y borre el disco con Utilidad de Discos. Restaure la información del ordenador con la copia de seguridad e intente abrir el Asistente Boot Camp otra vez.

Paso 3: Instalar Windows

Lea atentamente las siguientes instrucciones para instalar Windows en su ordenador Mac. Para obtener información general sobre cómo instalar y configurar Windows, consulte la documentación de este sistema.

Para instalar Windows en su ordenador Mac:

- 1 Si ya ha salido del Asistente Boot Camp sin instalar Windows:
 - a Abra el Asistente Boot Camp.
 - b Seleccione “Iniciar el instalador de Windows.”
 - c Haga clic en Continuar.
- 2 Inserte el disco de instalación de Windows.
- 3 En el Asistente Boot Camp, haga clic en “Iniciar la instalación.”

El ordenador arrancará desde el disco de instalación de Windows.
- 4 Siga las instrucciones que aparecen en pantalla. Para obtener más información, consulte las siguientes secciones.

Si el sistema le solicita que elija entre una actualización o una instalación personalizada, seleccione la instalación personalizada.

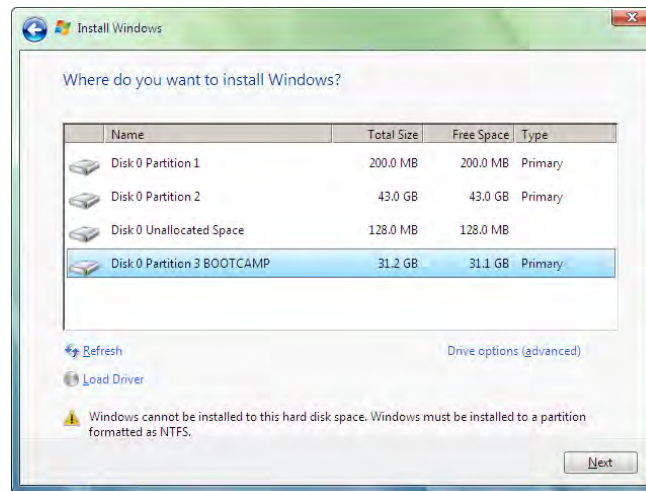
Selección y formato de la partición de Windows

Es importante seleccionar la partición correcta al instalar Windows para no sobrescribir el sistema Mac OS X instalado en el ordenador. A continuación, deberá elegir el formato adecuado.

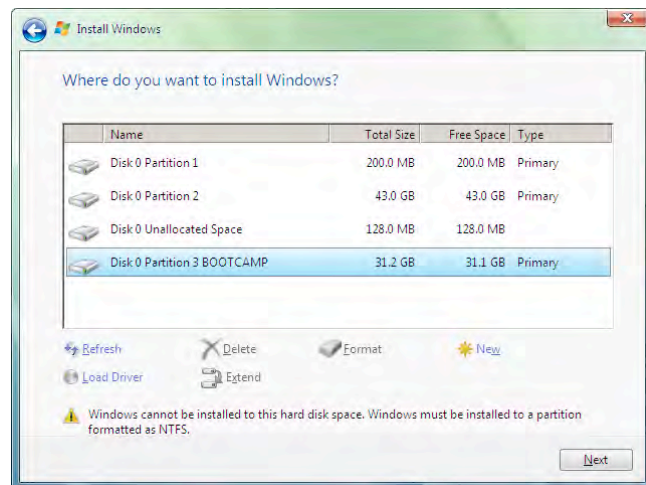
AVISO: No cree ni elimine una partición, ni seleccione una partición distinta de la indicada más abajo. Si lo hace, podría borrar todo el contenido de la partición de Mac OS X.

Para seleccionar la partición y el formato correctos para Windows Vista o Windows 7:

- 1 Seleccione "Disk 0 Partition 3 BOOTCAMP".



- 2 Haga clic en "Drive options (advanced)".
- 3 Haga clic en Format y, a continuación, haga clic en OK.



- 4 Haga clic en Next.

La partición de Windows se formatea con el sistema de archivos NTFS.

Para seleccionar la partición y el formato correctos para Windows XP:

- 1 Seleccione "C: Partition3 <BOOTCAMP> [FAT32]."

```
Windows XP Professional Setup

The following list shows the existing partitions and
unpartitioned space on this computer.

Use the UP and DOWN ARROW keys to select an item in the list.

• To set up Windows XP on the selected item, press ENTER.
• To create a partition in the unpartitioned space, press C.
• To delete the selected partition, press D.

130552 MB Disk 0 at Id 0 on bus 0 on atapi [MBR]
E: Partition1 [Unknown]          200 MB < 200 MB free>
F: Partition2 [Unknown]        102400 MB < 102400 MB free>
  Unpartitioned space           128 MB
C: Partition3 <BOOTCAMP> [FAT32] 27824 MB < 27823 MB free>

ENTER=Install  D=Delete Partition  F3=Quit
```

- 2 Seleccione un formato NTFS o FAT:

- NTFS: este sistema ofrece una mayor fiabilidad y seguridad, aunque no le permite guardar archivos en el volumen de Windows desde Mac OS X.
- FAT: este sistema ofrece una mayor compatibilidad y le permite leer y escribir archivos en el volumen de Windows desde Mac OS X. Esta opción solo está disponible sólo si el tamaño de la partición de Windows es igual o inferior a 32 GB.

Importante: No seleccione "Dejar intacto el sistema de archivos actual". Para instalar Windows XP correctamente, debe seleccionar una de las otras opciones.

```
Windows XP Professional Setup

Setup will install Windows XP on partition
C: Partition1 <BOOTCAMP> [FAT32]      32326 MB < 32307 MB free>
on 99999 MB Disk 0 at Id 0 on bus 0 on atapi [MBR].

Use the UP and DOWN ARROW keys to select the file system
you want, and then press ENTER. If you want to select a
different partition for Windows XP, press ESC.

Format the partition using the NTFS file system <Quick>
Format the partition using the FAT file system <Quick>
Format the partition using the NTFS file system
Format the partition using the FAT file system
Convert the partition to NTFS
Leave the current file system intact <no changes>

ENTER=Continue  ESC=Cancel
```

Configuración de Windows

Una vez instalado el sistema Windows, el ordenador se reiniciará automáticamente en Windows. Utilice las pantallas de configuración de Windows para configurar su sistema Windows.

Problemas para instalar Windows

Si tiene problemas para instalar Windows, siga estas instrucciones.

Si al instalar Windows aparece el mensaje “Installer Disc not Found” (Disco de instalación no encontrado)

Asegúrese de haber iniciado la sesión en Mac OS X como administrador.

Si el programa de instalación de Windows no responde

Asegúrese de que está utilizando el teclado y el ratón originales suministrados con el ordenador.

Si está utilizando un ratón Apple, es posible que el programa de instalación de Windows no responda si el ratón está conectado directamente al ordenador. En tal caso, conecte el ratón al puerto USB del teclado.

Si Windows no se ha instalado correctamente

Asegúrese de estar utilizando una versión completa y original de uno de los siguientes sistemas:

- Windows XP Home Edition o Professional con el Service Pack 2 o posterior
- Windows Vista Home Basic, Home Premium, Business o Ultimate
- Windows 7 Home Premium, Professional o Ultimate

No se recomienda utilizar las versiones Media Center, OEM o las versiones de actualización de Windows XP.

Reinicie el ordenador y mantenga pulsada la tecla Opción hasta que aparezca uno o más iconos de disco en la pantalla. Inserte el disco de instalación de Windows. Seleccione el icono del disco de instalación de Windows y, a continuación, haga clic en la flecha situada bajo el icono. Rápidamente, pulse cualquier tecla para iniciar el instalador. Siga las instrucciones que aparecen en pantalla para reparar o reinstalar Windows.

Si inserta un disco equivocado durante la instalación

Expulse el disco manteniendo pulsada la tecla de expulsión del teclado mientras reinicia el ordenador.

Paso 4: Instalar los drivers de Boot Camp para Windows

Tras instalar Windows, instale los drivers específicos de Mac y otros programas para Windows utilizando el disco de instalación de Mac OS X.

El disco de Mac OS X instala drivers que ofrecen compatibilidad con componentes para Mac, como AirPort, la cámara iSight integrada, el mando a distancia Apple Remote, el trackpad de un Mac portátil y las teclas de función de un teclado Apple.

El disco de Mac OS X también instala el panel de control Boot Camp para Windows y el ítem de Apple Boot Camp para la bandeja del sistema.

Para instalar los drivers de Boot Camp:

- 1 Expulse el disco de instalación de Windows.
- 2 Inserte el disco de Mac OS X.

Si el programa de instalación no se ejecuta automáticamente, utilice el Explorador de Windows para ir hasta el disco y haga doble clic en el archivo "setup.exe" del directorio Boot Camp.

- 3 Siga las instrucciones que aparecen en pantalla.

Si aparece un mensaje indicando que el software que ha instalado no ha superado la prueba del logotipo de Windows, haga clic en Continuar.

Las ventanas que aparecen solo unos instantes durante el proceso de instalación no requieren intervención por parte del usuario.

Si parece que no ocurre nada, es posible que haya ventanas ocultas que requieran su atención. Compruebe la barra de tareas y mire detrás de las ventanas abiertas.

Importante: No haga clic en el botón Cancelar de ninguno de los paneles del programa de instalación.

- 4 Una vez que se haya reiniciado el ordenador, siga las instrucciones del "Asistente para hardware nuevo encontrado" para actualizar los drivers de software (solo en el caso de Windows XP).
- 5 Asimismo, siga las instrucciones de cualquier otro asistente que aparezca.
- 6 Compruebe si hay actualizaciones de los drivers de Boot Camp disponibles. Para ello, utilice Apple Software Update o vaya a www.apple.com/es/support/bootcamp.

Problemas para instalar los drivers de dispositivos

Si parece que los drivers de Boot Camp no se instalaron correctamente, intente repararlos.

Para reparar los drivers de Boot Camp:

- 1 Arranque el ordenador en Windows.
- 2 Inserte el disco de instalación de Mac OS X.

- 3 Si el programa de instalación no se ejecuta, utilice el Explorador de Windows para ir hasta el disco y haga doble clic en el archivo “setup.exe” del directorio Boot Camp.
- 4 Haga clic en Reparar y siga las instrucciones que aparecen en pantalla.

Si aparece un mensaje indicando que el software que está instalando no ha superado la prueba del logotipo de Windows, haga clic en Continuar.

Si necesita reinstalar determinados drivers, puede instalarlos de forma independiente. Por ejemplo, si la cámara iSight integrada no funciona, puede volver a instalar únicamente el driver para la iSight.

Cada uno de estos drivers se encuentra en la carpeta Drivers del disco de instalación de Mac OS X.

Para reinstalar un determinado driver:

- 1 Inserte el disco de instalación de Mac OS X.
- 2 Salga de la interfaz de ejecución automática si se abre.
- 3 Mediante el Explorador de Windows, localice el driver que desee reinstalar.
- 4 Abra el driver para iniciar el proceso de instalación.

Arranque con Mac OS X o Windows

Una vez instalado Windows y los drivers de Boot Camp, puede arrancar el Mac con Windows. Boot Camp facilita el arranque del ordenador con Mac OS X o Windows. Puede determinar el sistema operativo con el que el ordenador arrancará por omisión en el panel de preferencias Discos de Arranque (Mac OS X) o en el panel de control Boot Camp (Windows). También puede seleccionar un sistema operativo cuando arranque el ordenador.

Configuración del sistema operativo por omisión

En Mac OS X, puede utilizar el panel Discos de Arranque de Preferencias del Sistema para determinar el sistema operativo con el que desea arrancar su equipo por omisión. Boot Camp también instala el panel de control Boot Camp, que le permite definir el sistema operativo que se usará por omisión cuando se ejecute Windows.

Para indicar el sistema operativo por omisión en Mac OS X:

- 1 En Mac OS X, seleccione menú Apple > “Preferencias del Sistema” y haga clic en “Discos de Arranque”.
- 2 Seleccione el disco de arranque con el sistema operativo que desee utilizar por omisión.
- 3 Si desea arrancar en el sistema operativo que ha elegido, haga clic en Reiniciar.

Para definir el sistema operativo predeterminado en Windows:

- 1 En Windows, haga clic en el icono de Boot Camp de la bandeja del sistema y seleccione “Panel de control Boot Camp”.

Nota: Puede que su pantalla tenga un aspecto diferente dependiendo de qué ordenador esté utilizando.

- 2 Seleccione el disco de arranque con el sistema operativo que desee utilizar por omisión.
- 3 Si desea arrancar en el sistema operativo que ha elegido, haga clic en Reiniciar.

Para reiniciar el ordenador en Mac OS X utilizando el icono de Boot Camp de la bandeja del sistema:

- En Windows, haga clic en el icono de Boot Camp de la bandeja del sistema y seleccione "Reiniciar en Mac OS X".

Haciendo esto también se ajusta el sistema operativo por omisión en Mac OS X.

Selección de un sistema operativo durante el proceso de arranque

Para seleccionar el sistema operativo que desea utilizar durante el arranque, mantenga pulsada la tecla Opción. Se mostrarán los iconos de todos los discos de arranque disponibles y podrá ignorar el ajuste del disco de arranque por omisión del panel de preferencias Discos de Arranque (Mac OS X) o del panel de control Boot Camp (Windows) sin cambiarlo.

Para seleccionar un sistema operativo durante el arranque:

- 1 Reinicie el ordenador y mantenga pulsada la tecla Opción hasta que aparezcan los iconos de disco en la pantalla.
- 2 Seleccione el disco de arranque que posee el sistema operativo que desea utilizar y, a continuación, haga clic en la flecha situada bajo el icono.

Problemas para utilizar Windows en el Mac

Si tiene problemas para usar Windows en el Mac, pruebe las soluciones que se describen a continuación.

Para obtener más información sobre la solución de problemas, vaya a www.apple.com/es/support/bootcamp.

Si aparece el mensaje "No Boot Disk Attached" (Ningún disco de arranque conectado) al arrancar el ordenador

Es posible que el ordenador no pueda arrancar porque la partición de Boot Camp tenga un formato incorrecto. Arranque el ordenador con Mac OS X y abra el Asistente Boot Camp. Elimine la partición de Boot Camp y, a continuación, vuelva a crearla. Instale Windows de nuevo y asegúrese de que la partición está correctamente formateada.

Si la pantalla está en blanco o la imagen está distorsionada

Puede que algunas tarjetas gráficas no funcionen bien con ambos sistemas Mac OS X y Windows en un ordenador Mac. Si tiene problemas con la visualización de la pantalla al usar Windows, pruebe lo siguiente:

- Use la tarjeta gráfica que venía con su Mac.

- Asegúrese de que ha instalado los controladores Boot Camp. Consulte el apartado “Paso 4: Instalar los drivers de Boot Camp para Windows” en la página 11.
- Ajuste la resolución de pantalla en el panel de control Pantalla.
- Vaya a <http://www.apple.com/es/support/bootcamp> y compruebe la información de compatibilidad y el software actualizado disponible para su ordenador.

Si no puede renombrar la partición de Windows

La partición de Windows solamente se puede renombrar en Windows. Arranque el ordenador en Windows y, en el Explorador de Windows, haga clic en la unidad C: con el botón derecho del ratón. A continuación, escriba un nombre.

Si tiene una configuración RAID

Las configuraciones RAID que utilizan Boot Camp no son compatibles. Si desea más información, visite www.apple.com/es/support/bootcamp y busque “RAID”.

Desinstalación de Windows de su ordenador

El método de desinstalación de Windows de su ordenador depende de si lo ha instalado en un disco de un solo volumen o en una partición de un disco.

Si ha instalado Windows en una de las particiones de un disco: use el Asistente Boot Camp tal como se describe a continuación para desinstalar Windows eliminando la partición de Windows y restaurando el disco a un volumen de Mac OS X de una sola partición.

Si su ordenador tiene varios discos y ha instalado Windows en un disco de una sola partición: arranque en Mac OS X y utilice Utilidad de Discos (en la carpeta Utilidades de la carpeta Aplicaciones) para reformatearlo como un volumen Mac OS X.

Para eliminar el sistema Windows y la partición de Windows:

- 1 Arranque en Mac OS X.
- 2 Salga de todas las aplicaciones abiertas y cierre la sesión de todos los demás usuarios conectados al ordenador.
- 3 Abra el Asistente Boot Camp.
- 4 Seleccione “Crear o eliminar una partición para Windows” y haga clic en Continuar.
- 5 Realice una de las siguientes operaciones:
 - Si el ordenador tiene un solo disco interno, haga clic en Restaurar.
 - Si el ordenador tiene varios discos internos, seleccione el disco que contiene Windows y, a continuación, seleccione “Restituir a una única partición con Mac OS” y haga clic en Continuar.

Actualización

En estos apartados se describe cómo actualizar Windows o su versión de Boot Camp.

Actualización de los drivers de Boot Camp

Si en este ordenador ya tenía instalado Windows, puede instalar los drivers de Mac actualizados para Windows.

Importante: Si ha personalizado su entorno de Windows, anote su configuración antes de actualizar los drivers.

Para actualizar los drivers de Boot Camp para Windows:

- 1 Reinicie el Mac con Windows.
- 2 Haga clic en el icono de Boot Camp de la bandeja del sistema y seleccione "Acerca de Boot Camp".
- 3 Si la versión de Boot Camp que tiene instalada es la 3.0 o posterior, utilice Apple Software Update para buscar actualizaciones de los drivers.
- 4 Si es anterior a la versión 3.0, inserte el disco de instalación de Mac OS X 10.6. Cuando se ejecute el programa de instalación, haga clic en Reparar.

Si el programa de instalación no se ejecuta automáticamente, utilice el Explorador de Windows para ir hasta el disco y haga doble clic en el archivo "setup.exe" del directorio Boot Camp.

Actualización a Windows Vista o Windows 7

Puede actualizar Windows XP a Windows Vista o Windows Vista a Windows 7.

Nota: Si está utilizando Windows XP, no podrá actualizar el sistema a Windows 7. Puede realizar una instalación de cero (o instalación personalizada), que borra la partición de Boot Camp. Antes de realizar una instalación de cero, asegúrese de que dispone de los discos de instalación de todos los programas que tiene instalados y de una copia de seguridad de sus ajustes y archivos personales para poder restaurarlos tras la instalación.

Para actualizar Windows Vista a Windows 7:

Para actualizar el sistema a Windows 7, necesita:

- Windows Vista instalado en la partición de Boot Camp
- Una copia con licencia de Windows 7 Home Premium, Professional o Ultimate
- El archivo ejecutable "Apple_Win7_Upgrade_Utility.exe", que está disponible en <http://www.apple.com/es/support/bootcamp>. Es posible que el programa de instalación de Windows 7 no pueda instalar Windows 7 si la partición de Mac OS X está montada. Esta utilidad desmonta la partición de Mac OS X, que se volverá a montar cuando descargue el software actualizado para Windows 7.

- 1 En Mac OS X, vaya a <http://www.apple.com/es/support/bootcamp> y compruebe si necesita actualizar el software que tiene instalado antes de actualizarse a Windows 7. Algunos ordenadores Mac necesitan determinadas actualizaciones para poder instalar Windows 7.
- 2 Arranque el Mac en Windows.
- 3 Utilice Apple Software Update para comprobar si hay actualizaciones de los drivers para Windows Vista.
- 4 Vaya a la página web <http://www.apple.com/es/support/bootcamp> y descargue el archivo "Apple_Wln7_Upgrade_Utility.exe".
- 5 Abra el archivo "AppleWin7Utility.exe" y siga las instrucciones que aparecen en pantalla. El archivo "Apple_Wln7_Upgrade_Utility.exe" desmonta la partición de Mac OS X.
- 6 Inserte el disco de instalación o actualización de Windows 7.
- 7 Siga las instrucciones que venían con Windows 7.
- 8 Cuando el ordenador arranque en Windows 7, abra Apple Software Update para comprobar si hay actualizaciones de software para Windows 7. La partición de Mac OS X se volverá a montar.

Para actualizar Windows XP a Windows Vista:

Para actualizar el sistema a Windows Vista, necesita:

- Windows XP instalado en la partición de Boot Camp
- Una copia con licencia de Windows Vista Home Basic, Home Premium, Business o Ultimate.

- 1 En Mac OS X, vaya a <http://www.apple.com/es/support/bootcamp> y compruebe si necesita actualizar el software para poder actualizar su sistema a Windows Vista. Algunos ordenadores Mac necesitan determinadas actualizaciones para poder instalar Windows Vista.
- 2 Arranque el Mac en Windows.
- 3 Inserte el disco de instalación o actualización de Windows Vista.
- 4 Siga las instrucciones que venían con Windows Vista.
- 5 Una vez completada la instalación, inserte el disco de instalación de Mac OS X.

Si el programa de instalación no se ejecuta automáticamente, utilice el Explorador de Windows para ir hasta el disco y haga doble clic en el archivo "setup.exe" del directorio Boot Camp.

- 6 Compruebe si hay actualizaciones de los drivers Boot Camp disponibles. Para ello, utilice Apple Software Update o vaya a <http://www.apple.com/es/support/bootcamp>.

Para realizar una instalación de cero

- 1 En Mac OS X, vaya a <http://www.apple.com/es/support/bootcamp> y compruebe si necesita actualizar el software para poder actualizar Windows.
- 2 Arranque el Mac en Windows.
- 3 Guarde una copia de seguridad de sus datos personales y asegúrese de que dispone de los discos de instalación de todas las aplicaciones que utiliza.
- 4 Inserte el disco de instalación o actualización de Windows.
- 5 Siga las instrucciones que venían con Windows Vista o Windows 7.
- 6 Una vez completada la instalación, inserte el disco de instalación de Mac OS X.

Si el programa de instalación no se ejecuta automáticamente, utilice el Explorador de Windows para ir hasta el disco y haga doble clic en el archivo “setup.exe” del directorio Boot Camp.

- 7 Compruebe si hay actualizaciones de los drivers de Boot Camp disponibles. Para ello, utilice Apple Software Update o vaya a <http://www.apple.com/es/support/bootcamp>.
- 8 Restaure sus datos personales y sus aplicaciones.

Problemas para actualizar Windows

Si tiene problemas para actualizar Windows en el Mac, pruebe la solución que se describe a continuación.

Para obtener más información sobre la solución de problemas, vaya a www.apple.com/es/support/bootcamp.

Si al actualizar Windows aparece el mensaje “Windows was unable to create a required installation folder” (Windows no ha podido crear una carpeta de instalación necesaria)

Es posible que aparezca este mensaje si instala Boot Camp 3.0 o posterior y luego intenta actualizar el sistema a Windows 7. Antes de actualizar el sistema, descargue el archivo “Apple_WIn7_Upgrade_Utility.exe”, que está disponible en <http://www.apple.com/es/support/bootcamp>. Para obtener más información, consulte “Actualización a Windows Vista o Windows 7” en la página 15.

Más información, asistencia y comentarios

Si desea más información sobre Boot Camp, visite www.apple.com/es/bootcamp.

Si desea soporte para Boot Camp, visite www.apple.com/es/support/bootcamp.

Sus opiniones sobre Boot Camp son bien recibidas por Apple. Para enviar sus comentarios, vaya a www.apple.com/es/macosex/feedback.

Apple no ofrece soporte para la instalación o utilización del software Windows de Microsoft. Para encontrar ayuda sobre problemas de Windows, visite www.microsoft.com/windows.

© 2010 Apple Inc. Todos los derechos reservados.

Apple, el logotipo de Apple, AirPort, Boot Camp, iMac, iSight, Mac, MacBook y Mac OS son marcas comerciales de Apple Inc., registradas en EE UU y en otros países. Intel, Intel Core y Xeon son marcas comerciales de Intel Corp. en EE UU y en otros países. Los nombres de otras empresas y productos aquí mencionados pueden ser marcas comerciales de sus respectivos titulares.

E019-1702 1-2010